

Deel 2: Groenstructuurplan

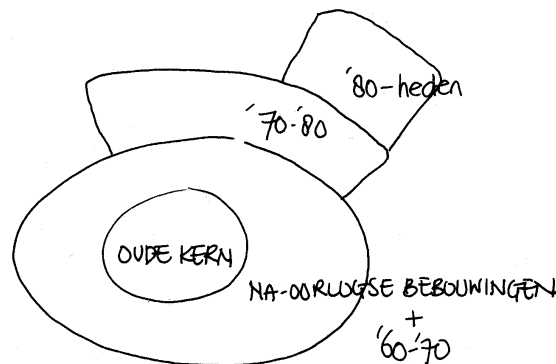
4 Visie grote dorpen

In dit hoofdstuk wordt, naast een beschrijving van de huidige situatie, een visie geschetst voor de drie grote dorpen in de gemeente Noordenveld: Roden Norg en Peize. In bijlage 2 zijn visiekaarten voor deze drie dorpen toegevoegd.

4.1 Korte analyse

In de grotere dorpen van Noordenveld is het omliggende landschap nog goed voelbaar. Dit wordt enerzijds veroorzaakt door een openheid naar het buitengebied toe, anderzijds door, voornamelijk in de jongere woongebieden, integratie van oudere groenelementen in de wijk.

Roden is de grootste plaats in de gemeente Noordenveld. Het is een veelzijdige woonkern met een krachtige positie op het gebied van werkgelegenheid en regionaal voorzieningenniveau. Roden heeft, ondanks stedelijke ontwikkelingen en uitbreidingen, toch een 'dorps' karakter. In Peize en Norg is nog veel terug te vinden van het oude esdorp. De brink, kerk en groene uitstraling laten het esdorp zien. Norg ligt temidden van boscomplexen, essen en houtwallen. De nieuwste uitbreiding van Peize is de wijk De Lange Streeken. Voornamelijk de oude dorpskern wordt gekenmerkt door een open, losse structuur, door kleine weilandjes, brinken of sportvelden in het dorp.



Deze dorpen zijn in te delen in een aantal wijken met verschillende accenten:

Oude dorpskern

De oude dorpskern kenmerkt zich door verspreid staande boerderijen rond de brink en als middelpunt een kerk. In Norg is dit niet een gesloten ring. Ook vanuit de oudste dorpskern is het landschap waarneembaar. Om deze oude kern heen begint de ring vooroorlogse bebouwing. Wijken van de jaren '60-'70 liggen in de volgende ring. De nieuwbouwwijken liggen aan één zijde van het dorp. In Roden is de ontwikkeling van woongebieden westelijk gericht. De oude brink ligt dan ook aan de oostzijde van het dorp. Aan deze oude dorpskern vast ligt het Havezate Mensinge.

Wijken jaren '60-'70

Deze wijken worden gekarakteriseerd door groenstroken en plekken. Gazon met willekeurig geplaatste, solitaire bomen. De structuur van de wijken is veelal ordelijk en rechthoekig. In Norg zijn ook een aantal wijkjes in het bos gesitueerd. De huizen staan min of meer verspreid in het bos waarbij de groenstructuur door het volgroeide bos wordt bepaald.

Wijken jaren '70-'80

De structuur in deze wijken is onoverzichtelijker. Veel bochtige straten en ronde vormen en groene plekken in overhoeken.

Wijken jaren '90- heden

Veelal heldere opzet en structuur die lijkt op de ruimtelijke indeling van de jaren '60-'70 wijken. Groen is voornamelijk te zien in gazon met bomen. In gebieden met vrijstaande woningen is weinig openbaar groen.



Dorpsrand Roden



Brink-nieuwe-stijl



Havezate Mensinge

4.2 Roden

Identiteitsdragers Roden

- Groene woonwijken, brinken-nieuwe-stijl
- Centrumfunctie voor de regio
- Havezate Mensinge

Het lijkt erop dat Roden in de loop der jaren veel karakteristieken heeft verloren. Sterke identiteitsdragers zijn moeilijk aan te wijzen. Afzonderlijke plekken als de oude brink, havezate Mensinge zijn nog goed herkenbaar, de context tussen de elementen is echter verdwenen. Een sterke groenstructuur kan geen karakteristieken terugbrengen, maar kan wel zorgen voor relaties tussen gebieden of elementen en kan ook bijdragen in een nieuwe identiteit.

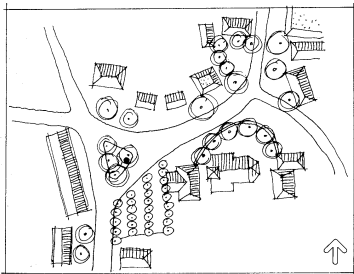


Groen ter verbijzondering van een plek

Het centrum van Roden verdient speciale aandacht. Hierbij gaat het voornamelijk om het winkelcentrum naast het "oude" centrum van Roden. Het groene en ruimtelijke karakter van Roden wordt juist in dit deel gemist. Dit wordt veroorzaakt door het gebrek aan gebiedseigen boombeplantingen en open ruimten als een plein of 'brink'. Ook materiaalgebruik en straatopbouw passen niet bij aan het landelijke karakter van de rest van het dorp. De maatregelen om de identiteit van Roden ook in dit deel van het dorp terug te brengen zijn meer gericht op de inrichting van het winkelcentrum dan op het beheer.

Aandachtspunten voor het winkelcentrum van Roden zijn:

- creëren van meer ruimte en eenvoud in de straatprofielen;
- creëren van meer ruimte voor landschappelijke boombeplantingen;
- meer gebruik maken van plantvakken met lage heesters in plaats van bloembakken of hoge heesters;
- streven naar grotere eenheden zoals bijvoorbeeld een plein of brink.

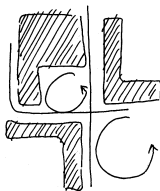


• Standbeeld Ot en Sien

De oude brink in Roden is grotendeels versteend. De nabijheid van de kerk, de situering van de gebouwen eromheen en de bomen zorgen echter voor een authentieke sfeer en het vormt een bijzondere en mooie plek in het dorp. Dit geldt ook voor Havezate Mensinge. Tot de bijzondere plekken behoren ook de begraafplaatsen. Behoud van deze elementen is van belang.

Groene ruimten

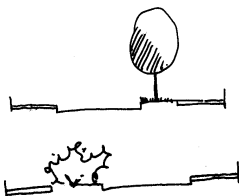
Veel van het groen in Noordenveld komt voort uit historie van de esdorpen. Het 'brink' – idee, een groene ruimte met bomen als hart van een dorp, is in veel later gebouwde wijken doorgevoerd (brink-nieuwe-stijl). Het kan gezien worden als een karakteristiek van bijna alle esdorpen in de gemeente. De functie van deze ruimten is hoofdzakelijk kijkgroen met grote ruimtelijke werking. De grote ruimten zijn goed ingericht en veelal goed onderhouden. De veelheid aan dit soort plekken zwakt echter de waarde ervan af. Op deze brinken-nieuwe-stijl zouden andere functies een plek kunnen krijgen, de brink blijft echter altijd de basis (zie thema 'Brink').



Groen in de woonstraten en bedrijventerreinen

In de oudere woonstraten wordt groen gevormd door veelal bomen in gras en soms bomen met lage heestersoorten. Veel wijken lijken hierdoor op elkaar.

De wijken van de jaren '70-'80 worden gekenmerkt door meer heestergroen. Veelal wordt gebruik gemaakt van lagere vormen als Cotoneaster, Symphoricarpus of lage Cornus



soorten. Ook conifeersoorten worden gebruikt (pinussoorten en chamaecyparuss). Dit groen wordt voornamelijk gebruikt ter aankleding van de wijk en is als zodanig goed. Aan de oostzijde van Roden liggen de industrieterreinen Bitseveld en Noordhoek. De terreinen worden gekenmerkt door brede straatprofielen en voornamelijk op Bitseveld zijn veel oude groenelementen zoals houtwallen in de inrichting van het terrein geïntegreerd. Deze groenelementen zorgen voor structuur en een natuurlijk uiterlijk en hebben hierdoor een grote waarde. Wanneer zo'n element (ook in de woonwijken) echter tegen particuliere grond aan ligt wordt het beheer moeilijker. Voorstel is dan ook om vooral de vrijstaande elementen in gemeentelijk bezit te behouden en te beheren als cultuurhistorisch waardevol element. De elementen die tegen tuinen (of ertussenin) van particulieren liggen zijn erg moeilijk te beheren. In nieuwe situaties dient aandacht te zijn voor de toegankelijkheid van houtwallen.

De Noordhoek is een jonger industrieterrein. Dit terrein heeft ook duidelijke functie als woongebied. Er is in dit gebied echter weinig openbaar groen waardoor een onrustige ruimte ontstaat door verschillende bouwstijlen. Een sterke bomenstructuur of structuur door middel van houtwallen kan in deze wijk zorgen voor overzicht en een rustig beeld.

Specifieke aandachtspunten

In Roden was vroeger een ingenieus systeem voor afvoer van oppervlaktewater aanwezig. Op veel plekken, zelfs in het centrum werden groenstroken en greppels gebruikt om water af te voeren. Helaas is dit systeem vrijwel helemaal verdwenen. Het terugbrengen van het systeem is geen optie. Het gebruiken van het 'principe' van het systeem in nieuwe woonwijken of bij herinrichtingen is wel gewenst. Dit kan bijvoorbeeld gedaan worden in de vorm van wadi's of grote groenstroken waarin het regenwater wordt opgevangen, afgevoerd en hergebruikt.

Voor visiekaart Roden zie bijlage 2. (kaart 109772-03)

4.3 Peize

Identiteitsdragers Peize

- afwisseling van bebouwing en open weilandjes
- hopteelt (cultuurhistorie)
- veel plekjes (bankje, opvallende beplanting) in centrum
- landschapsstructuur als basis voor dorp



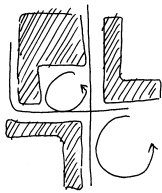
Groen als begrenzing van ruimten

Door kleine weilandjes en andere open ruimtes krijgt het dorp een losse structuur. Vanuit de cultuurhistorie heeft deze structuur grote waarde voor de opbouw en herkenbaarheid van het dorp Peize. Het is van groot belang deze open ruimten (met functie als bijvoorbeeld schapenweide) te behouden. Vaak zijn dit soort weilandjes echter particulier bezit. De gemeente kan de eigenaar alleen stimuleren om de weilanden te behouden en open te houden.



Groen ter verbijzondering van een plek

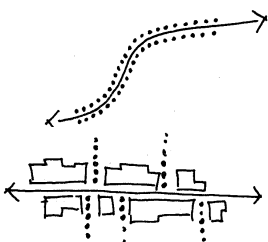
Voornamelijk in het centrum van Peize zijn veel bijzondere plekjes te vinden. Dit zijn kleinere accenten van groen met een zitelement, een pleintje of bloembakken. Deze reeks aan 'plekjes' zorgt ook weer voor herkenning. Belangrijk is het deze plekken te behouden en een hoge kwaliteit na te streven.



Groene ruimten in woonomgeving (brinken)

De woonwijken van Peize zijn vergelijkbaar met die van Roden. Aan de randen aandacht voor de overgang naar het buitengebied, door creëren van openheid in de randen, bijvoorbeeld zoals bij de lange Streeken.

Voor de meeste dorpen in Noordenveld geldt dat de speelelementen op de brinken-nieuwe-stijl een betere inpassing vragen. Op veel plekken is het speelhuisje, wipkip of klimrek een eenzaam element in de ruimte. Door een "plek" te creëren of het element te koppelen aan een pad wordt het meer onderdeel van het geheel (zie ook thema 'Brinken').



Groen als begeleiding of als verbinding met het landschap

In het centrum van Peize worden routes begeleid door hagen of laanbomen. Dit zijn belangrijke structuurdragers en dienen behouden te worden (zie ook thema 'Bomen'). Naast een sterke structurerende werking fungeren de lanen ook als verbindingen met het landschap. Door soort en ouderdom ademen zij een landelijke sfeer uit. Tegelijkertijd hebben deze bomen niet het eeuwige leven. Om toch deze structuurdragers in de toekomst te behouden is een goed bomenbeleid en vervangingsstrategie zeer gewenst.

Specifieke aandachtspunten

Aandachtspunt voor Peize is het industrie/bedrijventerrein aan de noordwestzijde van het dorp. Hier is weinig groen aanwezig, waardoor oriëntatie en structuur gemist worden. Het gehele terrein is door een brede groenstrook aan het zicht vanuit het dorp onttrokken. Door een duidelijke groenstructuur met aanduiding van hiërarchie in hoofd- en subwegen wordt het industrie/bedrijventerrein overzichtelijker en aantrekkelijker.

Voor visiekaart Peize zie bijlage 2. (kaart 109772-02)



Woonwijk oostzijde van Norg

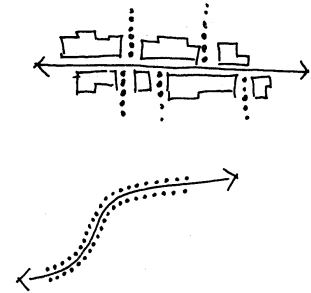


Houtwallen in de woonwijk

4.4 Norg

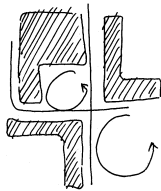
Identiteitsdragers Norg

- herkenbare esdorpenstructuur
- brink met kerk en dorpscafé
- oude, zware boombeplantingen
- ingebed in groot boscomplex
- boermarken



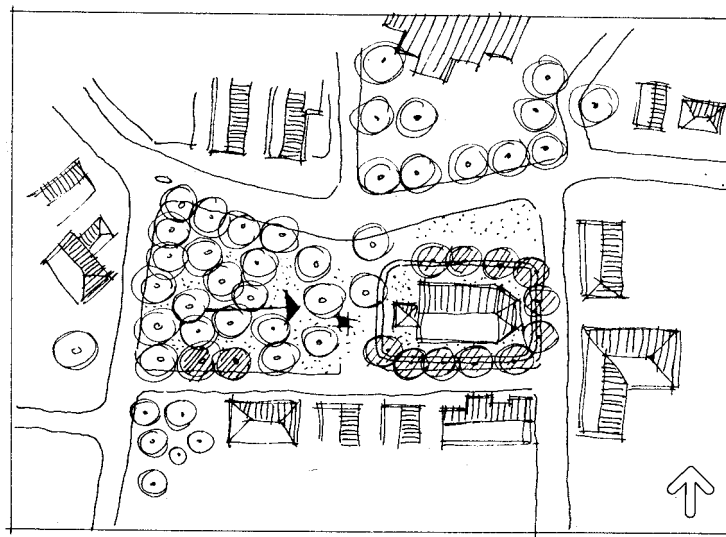
Groen als begeleiding of als verbinding met het landschap

In Norg heeft het groen een duidelijk begeleidende functie, de bezoeker wordt een natuurlijke wijze de entree van het dorp naar de kern van het dorp geleid. De opbouw bestaat uit veelal oude, zware lanen naar de kern van het dorp toe. De kern wordt veelal gekenmerkt door losse boomgroepen en open ruimten. De samenhang van deze opbouw door open ruimten, lanen, losse bomen en bos is zeer waardevol door de cultuurhistorische achtergrond en de verbinding met het landschap. Het is van groot belang deze oude structuur te behouden en te beschermen (zie thema 'Bomen').



Groene ruimten in woonomgeving (brinken)

In Norg zijn een aantal cultuurhistorische brinken te vinden. Het samenspel tussen de gegroepede boerderijen en de brinken is nog een goed bewaard kenmerk van het Drentse esdorp. Bij het beheer van deze waardevolle brinken is het van belang bij vernieuwing of herplant in te spelen op het verhaal van het ontstaan en de functie van de brink. In het thema 'Brinken' en 'Bomen' is reeds ingegaan op het ontstaan, de functies en de herplant op een brink. In bijlage 5 zijn een aantal voorbeelden toegevoegd.



Afb. 53. Brink te Norg

- ▶ belangrijke kijkrichting
- ⊠ dorpspomp
- ⊙ zeer markante bomen
- ▨ ruimte vormende en ruimte begeleidende bebouwing

Brink te Norg rond de 19^e eeuw
Bron: " Brinkenboek " – werkgroep brinken, 1989



De entrees worden duidelijk aangegeven door een onderbreking van de lanen. Veelal ligt deze 'aanwijzing' nog bij de entree van de oude dorpskern. Vanuit historisch oogpunt is dit waardevol en dus van belang om te behouden.

Voor visiekaart Norg zie bijlage 2 (kaart 109772-01).

5 Visie kleine dorpen

De kleinere dorpen worden beschreven naar aanleiding van een landschappelijke indeling. Hiervoor is gekozen omdat hier het landschap een grote rol speelt in de inrichting en vormgeving van de dorpen (voor een uitgebreide beschrijving van de ontstaansgeschiedenis van de esdorpen, zie Landschapsbeleidsplan Noordenveld).

5.1 Esdorpen

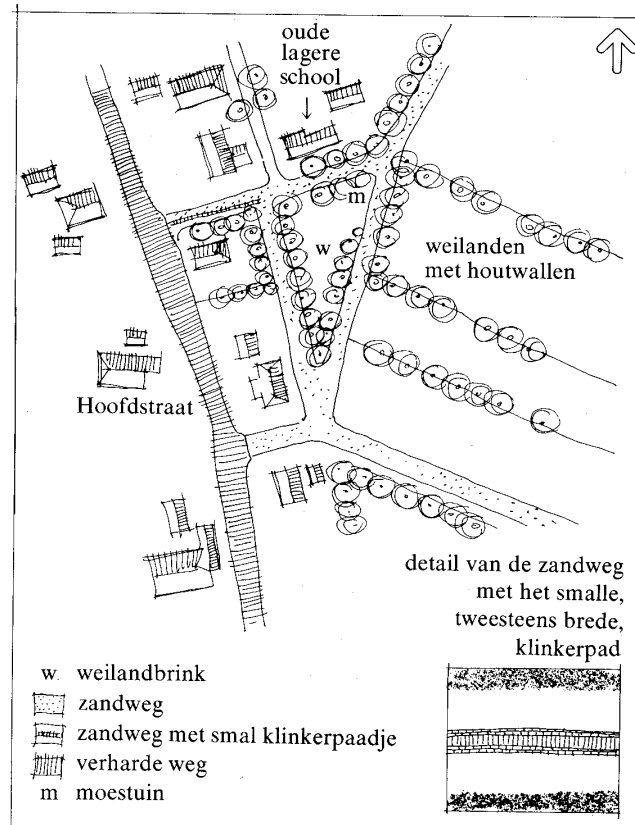
Esdorpen (oude ontginningen)

Westerveld, Zuidvelde, Peest, Een, Steenberg, Roderesch, Langelo, Lieveren

Jonge veldontginningen

Altena, Een-West

Afb. 65 Brink met zandwegen in Een



Structuur

Het esdorpenlandschap is een typisch agrarisch cultuurlandschap. Elk onderdeel van het landschap komt voort uit het agrarisch gebruik en is gerelateerd aan het functioneren van de lokale agrarische dorpsgemeenschap, met de boermarken als het oorspronkelijke gezag. De opbouw van het huidige esdorpenlandschap wordt nog steeds bepaald door het agrarisch systeem met essen, hooilanden (maden) en woeste gronden. De bouwlanden (essen) werden aangelegd op de doorgaans goed ontwaterde hoge gronden. De lager gelegen hooilanden of weidelanden in de beekdalen werden gebruikt voor het weiden van koeien. Bouwland, grasland en heide waren in het essensysteem nauw met elkaar verweven.

Karakteristiek voor de meeste van de bovenstaande esdorpen:

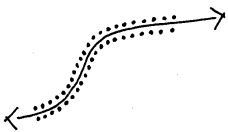
- wegen leiden naar een kern d.m.v. (veelal oude) lanen;
- kern van het dorp bestaat uit brink (gras met losse bomen);
- aanwezigheid van één of meerdere brinken;
- open ruimten in de vorm van pleintjes.

Karakteristiek voor de dorpen van de jonge veldontginningen:

- structuur is rechtlijniger dan oude esdorpen;
- geen uitgesproken kern of brink in het dorp;
- grootschalige ontginningen.

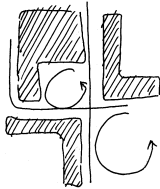
Groen als begeleiding en als verbinding met het landschap

In veel van de kleine esdorpen komt de groenstructuur voort uit historie. De toegangswegen van het dorp zijn veelal voorzien van laanbomen aan beide zijden die zorgen voor een begeleiding naar het dorp toe. Deze oude laanbomen zorgen tevens voor een verankering van het dorp in het landschap.



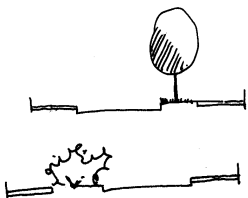
Groene ruimte in de woonomgeving (brinken)

Bijzondere groenplekken in het dorp zijn de brinken en soms kleinere pleintjes. De onderhoudstoestand van het groen is netjes en ordelijk. De waarde van zowel de laanbomenstructuur als de brinken is, door ontstaanswijze en leeftijd, zeer groot. Vooral in deze, sterk met het landschap verbonden, dorpen is het van groot belang de landelijkheid te bewaren. Dit wordt voornamelijk bewerkstelligd door het gebruik van gebiedseigen beplantingen en 'gebiedseigen' materialen (keien, zand). Door de functies van de verschillende groenelementen te handhaven, blijft de cultuurhistorie van het gebied levend.



Groen in woonstraten

In later gebouwde wijkjes komt groen voor in stroken. De functie van dit groen is voornamelijk aankleding en structuur geven aan het woongebied. Ook hier is het blijven toepassen van landschappelijke beplantingsmateriaal belangrijk.



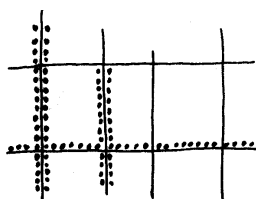
Specifiek aandachtspunt

Voor de dorpen Zuidvelde en Langelo geldt een specifiek aandachtspunt. Door deze dorpen loopt de doorgaande weg N373. Door het verkeer dat nu door het dorp rijdt wordt de identiteit (kleinschaligheid en rust) van het dorp aangetast. Ter plaatse van de eerste dorpsbebouwingen wordt een maximumsnelheid van 60 km/uur aangegeven. De breedte van de weg en het materiaal (asfalt) van de weg zorgen er echter voor dat het verkeer door het dorp raast. Gestreefd dient te worden naar een groenstructuur en inrichting waardoor de automobilist zowel vaart vermindert als het dorp meer gaat ervaren. Dit kan gedaan worden door bomen dichters langs de weg te plaatsen, de weg te versmallen en in het dorp gebruik te maken van een ander wegdek materiaal.

5.2 Maatschappij van Weldadigheid

Structuur

Het gebied van Veenhuizen is een bijzonder gebied, zowel in ruimtelijk opbouw als in oorspronkelijke functie. In 1823 is het gebied aangekocht door de maatschappij van Weldadigheid. Deze stichtte er een kolonie ten behoeve van de "maatschappelijk ontheemden". Het gebied werd op een sterk gestructureerde en rechtlijnige wijze in cultuur gebracht. Er ontstond een min of meer landgoedachtig karakter toen de rechthoekige structuur versterkt werd door de aanplant van lanen en boscomplexen. Het resultaat was een zeer geordend en besloten landschap met strak begrensde ruimten. De ontginning van Veenhuizen heeft tot een zeer aantrekkelijk gebied geleid. Veenhuizen en Norgerhaven zijn de twee kernen in het gebied.



Groen ter ondersteuning van de landschapsstructuur

De openbare ruimte wordt gekarakteriseerd door de rechtlijnige structuur van lanen, sloten en hagen. Functie van dit groen is het ondersteunen van de aanwezige landschappelijke structuur. In het dorp Veenhuizen komen voornamelijk oudere boom- en haagbeplantingen voor. Beplantingen ter versterking of ondersteuning van de structuur worden als waardevol aangemerkt. Naast beplantingen zijn ook de waterlopen van belang voor de structuur van dit gebied. In Veenhuizen staat het beschermen van eenheid in de openbare ruimte van het gebied centraal. De volgende strategie geldt: 'Handhaven en beschermen van de samenhang tussen karakteristiek landschappelijk ontwerp en bebouwing in het gebied Veenhuizen'.

De groenstructuur van het gebied Veenhuizen komt voort uit het bijzondere landschapontwerp voor het gebied. Het gebied heeft reeds uitwerking gekregen in het 'Landschapontwikkelingsplan Veenhuizen' en zal in het 'Landschapsbeleidsplan Noordenveld' worden omschreven in een visie.

5.3 Laagveenontginningen

De volgende dorpen behoren tot het **laagveenontginningslandschap**: Roderwolde, Peizermade, Peizerwold, Sandebuurt, Foxwolde

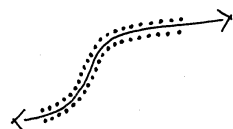
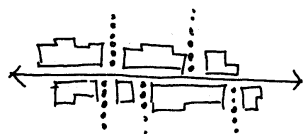
Structuur

Het laagveengebied aan de noordzijde van de gemeente Noordenveld is een zeer open gebied. Het gebied ligt lager en wordt gekenmerkt door een dicht slotenpatroon.

De dorpen zijn ontstaan op de hoger gelegen gronden of op opgeworpen veenterpen. Veelal zijn de dorpen als lint ontstaan en is deze structuur ook nu nog aanwezig. Deze lintdorpen hebben een sterke relatie met het omliggende landschap.

Identiteitsdragers van het laagveenontginningslandschap

- openheid van polder Matsloot-Roderwolde
- molen van Roderwolde
- kerk Roderwolde
- lintbebouwingen
- es van Leutingewolde
- Peizerdiep



Groen als verbinding met het landschap

Het groen in deze dorpen bestaat uit landschappelijke beplantingen die insteken in het dorp en uit beplantingen ter versterking van de dorpsstructuur (het lint). Deze beplantingen in het dorp bestaan vrijwel altijd uit bomen in gras. De waarden van deze beplantingen is groot en dient behouden dan wel versterkt te worden.

Groen als verbijzondering van een plek

Accenten in de dorpen als een bijzonder woonhuis, molen of kerk worden in deze dorpen ruimte open gehouden. De laan of andere beplanting stopt hier en laat ruimte voor het betreffende gebouw. In de smalle linten hebben deze gebouwen veel relatie met het landschap. De strategie voor deze dorpen luidt:

- handhaven laanbeplantingen, verdichting in de linten;
- bewaren openheid rond bijzondere bebouwingen.

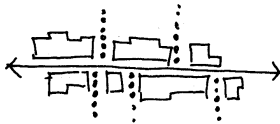
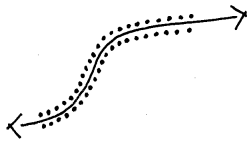
5.4 Veenkoloniën

Structuur

Nieuw-Roden maakt deel uit van een gebied wat behoort tot de veenkoloniën. De rechte lijnige structuur van waterlopen bepalen in dit landschap de karakteristieke structuur. Het dorp is ontstaan op de hogere delen van het gebied en heeft zich ontwikkeld als lint. De bomenstructuur en de bebouwingsstructuur zijn in dit gebied niet erg dicht, zodat veel openheid naar het landschap toe ontstaat.

Groen als verbinding met het landschap en groen als begeleiding

Begeleiding van de hoofdroute naar het dorp toe en er door heen is een belangrijke functie van het groen. De waarden van deze beplantingen is groot en dient behouden dan wel versterkt te worden. In Nieuw-Roden is de oude boombeplanting langs de hoofdweg vervangen door nieuwe. Hier is door ruimtegebrek gekozen voor een eik in bijzondere vorm (zuilvormig). Als aansluiting op de elzensingels voor het dorp is deze eik een minder geschikte soort. Gestreefd dient te worden naar gebruik van gebiedseigen beplantingen (elzen).



De landschappelijke structuur aan de oostzijde van Oostindië is nog sterk aanwezig. Plannen voor de toekomst geven aan dat dit gebied gebruikt gaat worden voor de nieuwe uitbreiding van Roden. Om relatie te behouden met het landschap is het gewenst de landschappelijke structuur als onderlegger te nemen voor de nieuwe ontwikkeling. Voornamelijk het handhaven van de structuur van rechte waterlopen met elzensingels in het gebied is belangrijk (zie thema 'Dorpsranden').

