

# Eindrapportage

## Groenvisie Noordenveld



# Groenvisie Noordenveld



# Groenvisie Noordenveld

## Eindrapport

documentnr. 15138-109772  
revisie 0  
oktober 2002

### Auteur(s)

H.R. Kloosterziel  
B.J. Scheltens

### Opdrachtgever

Gemeente Noordenveld  
Postbus 109  
9300 AC RODEN

datum vrijgave

oktober 2002

beschrijving revisie 0

Eindrapport Groenvisie Noordenveld

goedkeuring

H.R.Kloosterziel

vrijgave

B.J.Scheltens



|          | <b>Inhoud</b>                              | <b>Blz.</b> |
|----------|--|-------------|
| <b>1</b> | <b>Inleiding</b>                           | <b>4</b>    |
| 1.1      | Vooraf                                     | 4           |
| 1.2      | Leeswijzer                                 | 4           |
|          | <b>Deel 1: Visie op hoofdlijnen</b>        | <b>6</b>    |
| <b>2</b> | <b>Basisstrategieën</b>                    | <b>8</b>    |
| 2.1      | Algemeen                                   | 8           |
| 2.2      | Doelstellingen groenstructuur en kwaliteit | 8           |
| 2.3      | Basisstrategieën per onderdeel             | 8           |
| <b>3</b> | <b>Thema's</b>                             | <b>12</b>   |
| 3.1      | Brinken                                    | 12          |
| 3.2      | Bomen                                      | 14          |
| 3.3      | Dorpsranden                                | 17          |
| 3.4      | Ecologisch groenbeheer                     | 17          |
| 3.5      | Rotondes                                   | 18          |
| 3.6      | Erfbeplantingen                            | 19          |
|          | <b>Deel 2: Groenstructuurplan</b>          | <b>22</b>   |
| <b>4</b> | <b>Visie grote dorpen</b>                  | <b>24</b>   |
| 4.1      | Korte analyse                              | 24          |
| 4.2      | Roden                                      | 26          |
| 4.3      | Peize                                      | 28          |
| 4.4      | Norg                                       | 30          |
| <b>5</b> | <b>Visie kleine dorpen</b>                 | <b>32</b>   |
| 5.1      | Esdorpen                                   | 32          |
| 5.2      | Maatschappij van Weldadigheid              | 34          |
| 5.3      | Laagveenontginningen                       | 35          |
| 5.4      | Veenkoloniën                               | 36          |
|          | <b>Deel 3: Groenkwaliteitsplan</b>         | <b>38</b>   |
| <b>6</b> | <b>Kwaliteitsniveaus</b>                   | <b>40</b>   |
| 6.1      | Cultuurlijk groen                          | 40          |
| 6.2      | Natuurlijk groen                           | 44          |
| <b>7</b> | <b>Groenkwaliteitsplan</b>                 | <b>46</b>   |
| 7.1      | Huidige situatie                           | 46          |
| 7.2      | Analyse                                    | 50          |
| 7.3      | Gewenste groenkwaliteit                    | 52          |
|          | <b>Deel 4: Actieplan</b>                   | <b>54</b>   |
| <b>8</b> | <b>Acties</b>                              | <b>56</b>   |
| 8.1      | Bomen                                      | 56          |
| 8.2      | Dorpsranden                                | 57          |

|          |  |           |
|----------|--|-----------|
| 8.3      | Ecologisch beheer                          | 57        |
| 8.4      | Rotondes                                   | 58        |
| 8.5      | Erfbeplanting                              | 58        |
| 8.6      | Groenkwaliteit                             | 59        |
| 8.7      | Centrum Roden                              | 60        |
| 8.8      | Bedrijventerreinen                         | 60        |
| 8.9      | Brinken                                    | 60        |
| <b>9</b> | <b>Acties op een rij</b>                   | <b>62</b> |
| 9.1      | Beleid                                     | 62        |
| 9.2      | Actie                                      | 63        |
|          | <b>Bijlage</b>                             | <b>64</b> |
|          | Bijlage 1. Beleidsuitgangspunten           | 66        |
|          | Bijlage 2. Kaarten Groenstructuur          | 68        |
|          | Bijlage 3. Kaarten Gewenste groenkwaliteit | 70        |
|          | Bijlage 4. Brinken                         | 72        |
|          | Bijlage 5. Herplanten bomen op een brink   | 74        |
|          | Bijlage 6. Waardevolle bomen               | 76        |

# 1 Inleiding

## 1.1 Vooraf

### Aanleiding

De gemeente Noordenveld bestond voor de herindeling uit de drie afzonderlijke gemeenten Roden, Peize en Norg. Na de herindeling is de behoefte ontstaan aan een eenduidige groenvisie, iedere 'oude' gemeenten had een eigen methodiek. In 2001 besloot de gemeente Noordenveld dan ook een groenvisie op te laten stellen om het beheer en de inrichting van het groen beter in beeld te brengen.

### Doel en status

In de groenvisie wordt het huidige groen naar inrichting en beheer in beeld gebracht. Het plan legt de groenstructuur en de gewenste kwaliteit voor het groen in de gemeente vast. Dit wordt gedaan in deze Groenvisie door een visie op hoofdlijnen en basisstrategieën uiteen te zetten. Gestreefd wordt naar een plan dat kan dienen als richtlijn voor politieke besluitvorming. Het plan geeft een aanzet voor de toekomst en fungeert als basis voor vervolgplannen.

## 1.2 Leeswijzer

De Groenvisie bestaat uit vier onderdelen. Deze onderdelen zijn in de verschillende werkoverleggen besproken en aangescherpt. Onderstaand worden de onderdelen kort toegelicht.

### Deel 1: Visie op hoofdlijnen

In dit deel wordt een visie uiteengezet die als basis dient voor de rest van de uitwerkingen. Deze visie op hoofdlijnen wordt vorm gegeven door het benoemen van de doelstellingen en het uiteenzetten van basisstrategieën voor de verschillende onderdelen van de groenstructuur. Daarnaast worden een aantal thema's uitgewerkt die zich uitspreken over aspecten die in de hele gemeente een rol spelen.

### Deel 2: Groenstructuurplan

In dit deel worden de dorpen uitgewerkt naar een visie over groenstructuur. Het plan wordt ondersteund door een aantal kaarten, principeschetsen en foto's.

### Deel 3: Groenkwaliteitsplan

Om het gewenste beeld tot stand te brengen op de juiste plek, is het van belang een systematiek uiteen te zetten die ervoor zorgt dat gemakkelijk bepaald kan worden welke kwaliteit waar gewenst is. Dit deel geeft inzicht in groenkwaliteit, de huidige situatie, de analyse van de huidige situatie en de gewenste situatie.

### Deel 4: Actieplan

Het actieplan bevat de acties die nodig zijn om van de huidige situatie te komen tot de gewenste situatie (Groenstructuur / Groenkwaliteit) onderverdeeld naar een aantal onderwerpen.



## Deel 1: Visie op hoofdlijnen



## 2 Basisstrategieën

### 2.1 Algemeen

In deze visie worden handvatten gegeven voor de groenstructuur en de kwaliteit voor het onderhoud van het openbaar groen in de gemeente Noordenveld. De visie wordt opgedeeld in een 'Visie op hoofdlijnen' een 'Uitwerking per deelgebied' en een 'Uitwerking naar gewenste kwaliteit'. Aan de 'Visie op hoofdlijnen' wordt vorm en inhoud gegeven door het formuleren van doelstellingen van de gemeente. De doelstellingen vormen de 'rode draad' door de gehele visie heen. Daarnaast worden een aantal thema's uitgewerkt die in de gemeente een rol spelen.

### 2.2 Doelstellingen groenstructuur en kwaliteit

De volgende doelstellingen zijn geformuleerd voor de groenstructuur:

- behouden en versterken van de landschappelijke uitstraling en de karakteristieke opbouw van de dorpen;
- aandacht voor de vele cultuurhistorische aspecten;
- streven naar een groenstructuur waarin ecologisch groen een wezenlijke plek krijgt;
- versterken van identiteit van afzonderlijke 'plekken' in voornamelijk de grote kernen, zoals centrum Roden en groene 'brinken' in de woonwijken.




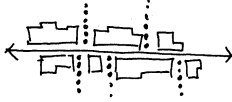
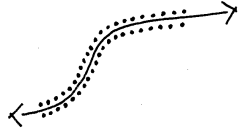
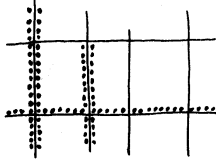
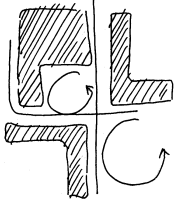
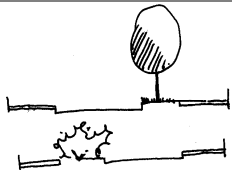
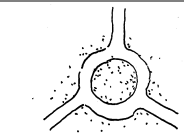
De volgende doelstellingen zijn geformuleerd voor de groenkwaliteit:

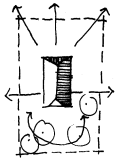

- binnen de kom streven naar 'cultureel' groen met hoge kwaliteit;
- buiten de kom streven naar groen met een basis kwaliteit en waar mogelijk streven naar 'natuurlijk groen'.

### 2.3 Basisstrategieën per onderdeel

Om grip te krijgen op de verschillende onderdelen van de groenstructuur zijn basisstrategieën opgesteld. Deze basisstrategieën geven een richting aan die in de volgende hoofdstukken op structuur en kwaliteit wordt uitgewerkt. In de volgende tabel zijn de basisstrategieën weergegeven met symbolen en een omschrijving.

De afzonderlijk basisstrategieën komen terug in de uitwerking naar thema's en de uitwerking van de verschillende deelgebieden. De basisstrategieën kunnen gezien worden als een visie op hoofdlijnen voor de groenelementen.

| Symbol  | Betekenis   | Basisstrategie  |
|---|---|---|
|    | Groen als verbijzondering van een plek. Voorbeelden: landgoederen, speelplekken en (dorps)bos.            | Handhaven en versterken van bestaande bijzondere plekken. Nieuwe plekken inpassen in dorpsopbouw.   |
|    | Groen als begrenzing van ruimten. Voorbeelden: omzoming van kleine weilandjes, grasvelden en sportvelden. | Behouden van de open ruimten in de dorpen zoals verspreid liggende, kleine weilandjes.  |
|    | Groen als accent bij binnenkomst van een dorp.  | Versterken van dorpsentree door beplantingen, 'gebiedseigen' verhardingsmateriaal. Vooral bij de grotere dorpen Roden en Peize kan meer gebruik worden gemaakt van de presentatiekracht van een entree.   |
|   | Groen als verbinding tussen dorp en landschap   | In stand houden, herstellen of opnieuw aanplanten van houtsingels/wallen en/ of bomen die een verbinding vormen tussen dorp en landschap. Ook stimuleren van particulieren in behoud van karakteristieke erfbeplantingen.   |
|  | Groen als begeleiding van wegen of routes.  | Karakter van statige lanen in stand houden.   |
|  | Groen ter ondersteuning van een landschapsstructuur.  | De orthogonale (rechtlijnige) structuur in stand houden.  |
|  | Groene ruimten in de woonomgeving (brinken).  | <b>Cultuurhistorische brinken:</b> historische structuur en opbouw in stand houden. Intensief maaibeheer.<br><br><b>Brinken-nieuwe-stijl:</b> principe van een brink (gras, ruimte, bomen) instandhouden. Ruimte creëren om nieuwe thema's of functies toe te voegen. |
|  | Groen in de woonstraten.  | Behouden ruime opzet door gebruik van bomen in gras en lage heesterbeplanting.  |
|  | Groen op rotondes   | Onderscheid creëren tussen rotondes in het dorp en in het buitengebied door middel van beplanting.  |

| Symbol  | Betekenis   | Basisstrategie  |
|---|---|---|
|  | Groen op erven<br>(voornamelijk boerderij-<br>erven in kleinere dorpen) | Stimuleren van 'gebiedseigen' erfbeplantingen<br>(zoals project 'groene dorpen' Overijssel)<br>bijvoorbeeld in het kader van Belvédère  |
|  | Natuurlijk groen.   | Streven naar een groen-blauwe dooradering van<br>Roden (zie uitwerking dorp Roden bij specifieke<br>aandachtspunten).<br>Streven naar natuurlijke inrichting vooral in de<br>buitenste ringen van de dorpen (nieuwbouw) en<br>langs wegen en waterlopen richting het<br>buitengebied. |



Brink te Norg



Brink te Roden

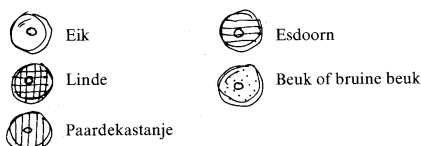
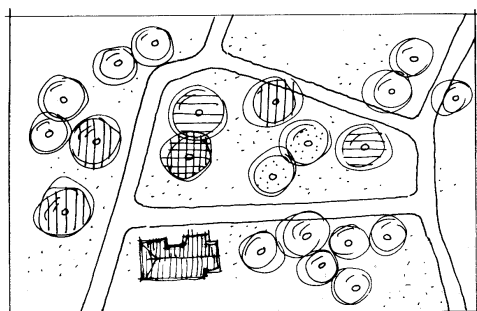
### 3 Thema's

Om de basisstrategieën verder richting te geven wordt onder andere gebruik gemaakt van thema's. De thema's staan voor onderwerpen die eigenlijk gelden voor de hele gemeente. Door middel van de ontstaansgeschiedenis, beelden en principeschetsjes wordt een visie uiteengezet voor de verschillende thema's.

#### 3.1 Brinken

##### Ontstaansgeschiedenis

Brinken zijn ontstaan als gemeenschappelijke ruimten. Het woord 'brink' is een zeer oud woord en betekent in meerdere talen 'rand'. Wanneer de oude dorpsopbouw wordt bekeken is op de meeste plekken te zien dat de brink oorspronkelijk aan de rand van het dorp lag. De brink was makkelijk toegankelijk voor het vee wat vanaf de beekdalgronden (maden, groengronden) verzameld werd in het dorp. De brink werd in de afgelopen eeuwen voor tal van activiteiten en situaties gebruikt. In de ontstaanstijd diende de brink als ontmoetingsplek en werd de ruimte gebruikt om vee bijeen te drijven. Later werd de brink gebruikt om vergaderingen te houden en recht te spreken. In geval van nood werd iedereen bij elkaar geroepen op de brink om samen aan het werk te gaan. De bomen op de brink hadden een praktische functie: houtproductie.



Brink-principe met verschillende boomsoorten in willekeurig plantverband (zie bijlage 4 voor meer voorbeelden van plantverbanden)

Verschiede soorten bomen leverden hout voor verschillende producten. Een aantal voorbeelden daarvan zijn:

- Zomereik: hout gebruikt voor bouw van boerderijen en bouw van boerenwagens  
Linde: voor vervaardiging van gebruiksvoorwerpen als potloden en tekenplanken  
lep: hout werd gebruikt voor het maken van wagenwielen, takken en bladeren werden een tijd als veevoeder gebruikt

Sommige bomen hadden van oudsher echter ook een specifieke functie, zo is een Linde op een brink de plek waar mensen samenkwamen of waaronder recht werd gesproken. De afgelopen eeuw was Drenthe nog rijk aan veemarkten die veelal op of bij de brink plaatsvonden. De Norger- en de Rodermarkt behoorden tot de oudste veemarkten van Drenthe.

Tegenwoordig vormt de brink nog steeds een belangrijk element in de dorpen. Het belang wordt gezien in verschillende aspecten, namelijk:

- **Cultuurhistorisch:** de brink vertelt het verhaal over het verleden, oude gebruiken en ruimteverdeling.
- **Ruimtelijk:** de brink zorgt voor een evenwichtige verdeling van de beslotenheid van het dorp en de openheid van het landschap.
- **Hiërarchisch:** De massa van de bomen, het spel van licht en schaduw en de zichtlijnen die zijn ontstaan zorgen ervoor dat een bepaalde hiërarchie tussen de gebouwen rond de brink ontstaat. Ook maakt de brink in de huidige situatie vaak deel uit van het centrum van een dorp en vormt hiermee een belangrijke bouwsteen in de gehele dorpsstructuur (vroeger lagen de brinken aan de rand van het dorp).

### Visie

In deze Groenvisie wordt onderscheid gemaakt in de **cultuurhistorische brink** en de brink die in de afgelopen jaren is gebruikt als ontwerpmiddel om woonwijken vorm te geven: **brink-nieuwe-stijl**. Voor beide geldt dat zij dragers zijn van de groenstructuur in de dorpen van de gemeente Noordenveld. Voor de cultuurhistorische brink blijven de bovenstaande aspecten (cultuurhistorie, ruimtelijkheid en hiërarchie) leidend. De kwaliteit van deze ruimten is zeer hoog, omdat dit in de meeste gevallen de blikvanger van de dorpen is. Een hoge kwaliteit houdt in dat een 'intensief' maaibeheer wordt gevoerd zodat een cultureel uiterlijk ontstaat. Bij het vervangen van bomen op de brink dient aandacht te zijn voor de verscheidenheid aan boomsoorten, functies en ontstaansgeschiedenis.

Voor de brink-nieuwe-stijl geldt dat andere functies een plek kunnen krijgen op een brink wanneer de bewoners hier om vragen. De toegevoegde functie is echter niet definitief en mag geen afbreuk doen aan het ontwerpprincipe van de brink. De volgende aspecten zijn van belang bij een brink-nieuwe-stijl:

- grote ruimtelijke werking;
- gras met bomen;
- veel 'groene' ruimte;
- ruimte voor nieuwe functies en thema's.

Bij nieuwe functies kan gedacht worden aan bijvoorbeeld speelelementen. Op veel plekken worden al speelelementen toegevoegd aan de brink. Van belang is dat de elementen wel ingepast worden in het totaalbeeld. Dit kan gedaan worden door:

- gebruik te maken van de bomen op de brink;
- speelelementen koppelen aan een pad (padenpatroon) over de brink;
- deel van de brink verharderen zodat een ontmoetingsplek ontstaat.

Deze oplossingen gelden alleen voor de brink-nieuwe-stijl.

In de dorpen Roden Norg en Peize ligt de basis voor een complete 'brinkenstructuur'. Elke tijd heeft een eigen vorm. Het is wenselijk 'de brink' als ontwerpmiddel ook in toekomstige woongebieden te gebruiken.

## 3.2 Bomen

Bomen vormen in Noordenveld een belangrijke ruimtelijke bouwsteen van de groenstructuur. De bomen hebben betekenis als oriëntatiepunten, structuurdragers, sfeerbepalers, verkeersbegeleiders en ze weerspiegelen de historie van de streek. De bomen bieden daarbij een continue ruimtelijke structuur. Allemaal redenen om tot actief bomenbeleid te komen.

### **Bomenbeleid**

Het registreren en waarderen van alle monumentale bomen biedt houvast, maar nog geen bescherming. De doelstelling van de bescherming en criteria voor de bijbehorende registratie moeten worden vastgelegd, zowel voor de gemeentelijke als de particuliere elementen.

De bomen op zowel gemeentelijke gronden als particuliere gronden kunnen worden beschermd door scherpe voorwaarden in een bestemmingsplan en bomenverordening. Een goed onderhoud kan worden gestimuleerd door het bijdragen in de kosten. Ook is het mogelijk om in plaats van de boom zelf, de plek van de boom vast te leggen in het bestemmingsplan. Op deze manier is niet alleen een monumentale boom beschermd, maar ook de jonge boom wanneer de oude dood gaat.

De volgende strategieën geven richting aan het bomenbeleid van de gemeente Noordenveld:

- De laanstructuren, begeleidende bomen en bomen op brinken in de dorpen, met name structuren welke duidelijk een relatie hebben met en/of aansluiten op het oude dorp, vormen de dragers in de boomstructuur. Deze dragers worden actief beschermd en in stand gehouden.
- Elke wijk of dorp heeft zijn eigen kenmerkende boomstructuur in het openbaar groen. De structuren worden actief beschermd en in stand gehouden. Voor de oudere woonwijken, direct aansluitend op de oude dorpskern geldt de strategie van de kern.
- Bomen met een belangrijke functie (landschappelijk, cultuurhistorisch, recreatief), een natuurwaarde of een bijdrage leveren aan de leefbaarheid worden beschermd door middel van een actief handhavings- en herplantbeleid. Afhankelijk van de situatie worden in beginsel zowel de bomen als de standplaats beschermd.

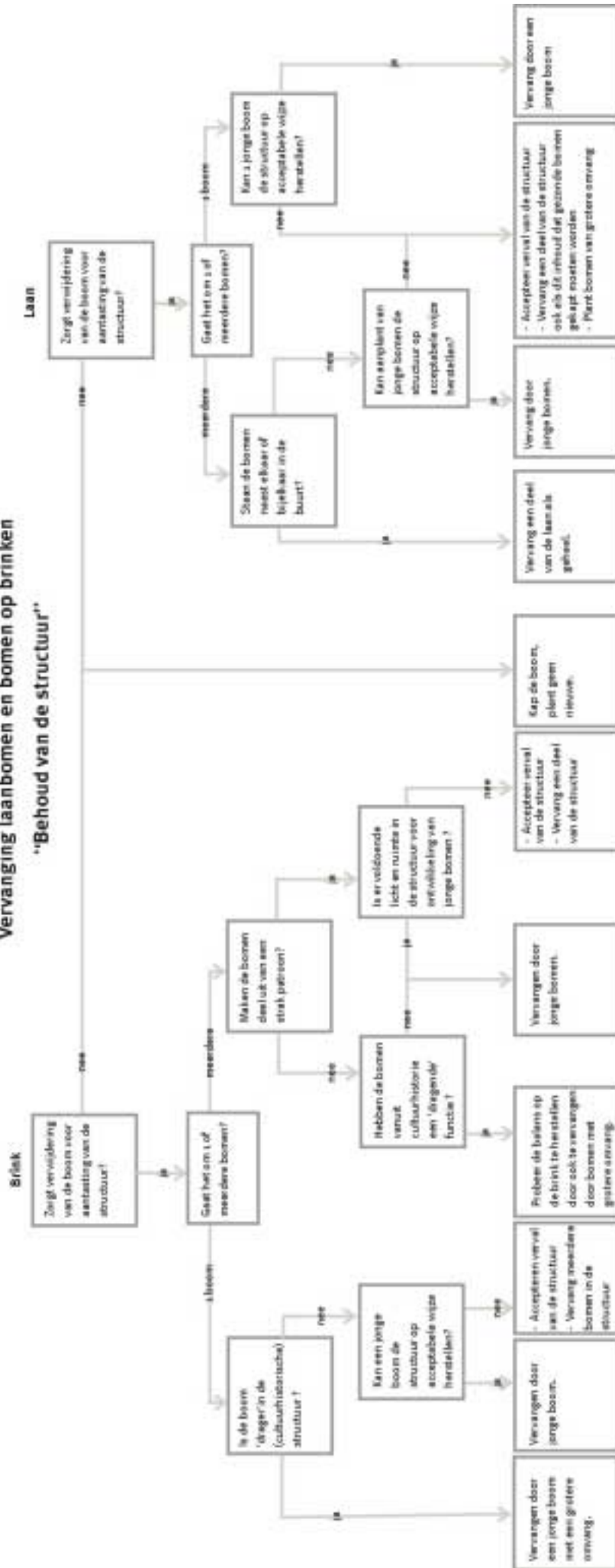
Bij het opzetten van bomenbeleid is de volgende actie van groot belang:

Grootschalige inventarisatie van alle bomen van Noordenveld

- Aantal (of indicatie van het aantal)
- vitaliteit
- monumentaliteit
- eigendomssituatie
- functie

Een inventarisatie van bomen kan op verschillende wijzen worden uitgevoerd. Het is niet altijd nodig om per boom te inventariseren. Het is een optie om bomen als groep te registreren. Door bomen van met een bepaalde functie (erfbeplanting, laan, landschappelijk, enz.), vitaliteit, leeftijd of plaats als groep te beschrijven hoeft niet elke boom afzonderlijk benoemd te worden. Van de voormalige gemeente Roden is een lijst aanwezig. (zie bijlage 6)

## Beslismodel "Behoud van de structuur"



Stads- en bosbouwplan 1997-2001, 1 juli 2004

### **Vervanging laanbomen en bomen op brinken**

De gemeente Noordenveld heeft een groot aantal oude lanen, die sterk bijdragen aan de belevingswaarde van de gemeente. Ondanks dat het langdurig in stand houden en beheren van de laanbomen voorop staat, hebben deze bomen niet het eeuwige leven. Voor vervanging van de lanen kunnen een aantal lijnen gevolgd worden om toch de structuur te behouden. Ditzelfde geldt voor de brinken en dan ook voornamelijk de cultuurhistorische brinken. Voor de brinken is vooral het herkenbaar houden van de brinkstructuur van groot belang om de cultuurhistorische kwaliteit levend te houden. Om handvat te bieden voor het omgaan met vervanging van bomen in lanen en op brinken is een beslismodel gemaakt (zie bijgaande figuur). Dit beslismodel dient beschouwd te worden als richtlijn voor het vervangen van bomen in een bepaalde structuur. Bij elke boom dient echter een afzonderlijke afweging gemaakt te worden.

#### *Vervanging Laanbomen*

Bij vervanging in een laan gaat de voorkeur uit naar het vervangen van de gehele laan in één keer. Dit is uiteraard alleen van toepassing als de laan als geheel er slecht aan toe is. Wanneer meerdere bomen in de laan aan vervanging toe zijn gaat de voorkeur uit naar het vervangen van een deel van de laan in één keer. Het in één keer vervangen van een (deel van de) laan is gemakkelijker, maar levert na enige tijd ook weer een mooiere laan op (gelijke bomen). Wanneer gekozen wordt voor vervanging van een deel van de laan moet gedacht worden aan vervanging van minimaal 10 bomen aan beide zijden van de weg (20 in totaal).

Bij vervanging in een laan kan gekozen worden een boom van dezelfde soort als de rest van de laan aan te planten. Soms kan vervanging echter ook een aanleiding zijn om een andere soort toe te passen.

Bij uitval van één boom in een overigens vitale laan wordt de afweging gemaakt of de structuur op acceptabele wijze wordt hersteld wanneer vervangen wordt door één jonge boom. Wanneer dit wel het geval is wordt slechte boom verwijderd en op deze plek een zelfde soort boom ingeboet. Is dit niet het geval dan moet geaccepteerd worden dat de structuur vervalt of er toch voor kiezen een deel te vervangen.

#### *Vervanging bomen op brink*

Bij vervanging op een cultuurhistorische brink dient gekeken te worden naar de gehele context van de brink en de functie van de verschillende soorten bomen. Per situatie moet gekeken worden naar de vitaliteit en het patroon waarin de bomen zijn gesitueerd. In Noordenveld komen verschillende brinken voor. De meest voorkomende plantverbanden zijn het regelmatig plantverband en het willekeurig plantverband. Voor deze brinken worden in bijlage 5 een tweetal bruikbare systematieken voor verjonging aangegeven. De regels die voor de laanbomen gelden komen ook bij de brinken terug. Bij een regelmatig plantverband gaat de voorkeur uit naar een vervanging van de brink als geheel of een deel ervan. Op die manier blijft de structuur gehandhaafd met bomen van dezelfde leeftijd. Bij een willekeurig plantverband speelt de functie van de afzonderlijke bomen vaak een rol. De verschillende soorten bomen hebben allemaal hun eigen beeld en functie op de brink, hierop inspelen bij vervanging is dan ook van groot belang. Verschillende leeftijden hoeft hier geen aantasting van de structuur te betekenen. Wel gaat de voorkeur uit naar het vervangen van boomgroepen in plaats van één enkele boom.

Ook bij verjonging of vervanging op brinken geldt dat per situatie gekeken moet worden naar de invloed van vervanging op de structuur. Vervolgens dient een afweging gemaakt te worden: "Zorgt vervanging door een jonge boom voor een acceptabel herstel van de structuur of het patroon?"

In de gemeente Noordenveld speelt echter een specifiek probleem. Veel brinken zijn niet in bezit van de gemeente zelf. Hierdoor is weinig invloed uit te oefenen op het behoud en

onderhoud van de cultuurhistorische kwaliteit van de brink. Op veel plekken is te zien dat door te veel onderbegroeiing (in de vorm van struikvormers) en te veel bomen de brink veranderd in bos. Wanneer niet op tijd wordt ingegrepen gaat de brink verloren. Het onder de aandacht brengen van de waarde van dit erfgoed en afspraken maken met de particulier of boermarkte lijkt de enige mogelijkheid om enig grip te krijgen op dit probleem. Afspraken moeten gezien worden in gericht onderhoud, toereiking in de beheerkosten of beheer door de gemeentelijke diensten.

### 3.3 Dorpsranden

De vormgeving van de overgang van dorp naar landschap verdient meer aandacht. 'Witte schimmel' en een gebiedsvreemde wijkstructuren verstoren reeds op veel plekken het aanzicht van het dorp of van de stad. Er ontstaat veelal een harde grens tussen het landschap en de nieuwe woonwijken. Lijnen, structuren en elementen die vanuit landschappelijk en cultuurhistorisch opzicht erg waardevol zijn, lopen tegen deze harde grens aan. Om in de toekomst meer richting en inhoud te geven aan de dorpsranden worden zowel in het Landschapsbeleidsplan als in deze Groenvisie maatregelen voorgesteld. Hierbij wordt uitgegaan van:

---

#### "Het landschap als drager voor nieuwe ontwikkelingen"

---

Een sterke landschappelijke structuur kan fungeren als onderlegger voor o.a. nieuwe woongebieden. Door karakteristieken uit het landschap terug te laten komen in het stedenbouwkundig plan voor het uitbreidingsgebied, verwerft deze herkenbaarheid, wordt deze op een duurzame wijze ingepast en ontstaat er een geleidelijk overgang naar het buitengebied.

Het creëren van een sterke visuele relatie tussen dorp en het omliggende landschap en het behouden van cultuurhistorisch waardevolle structuren vanuit het landschap staat centraal. Bij nieuwe woningbouw, aanpassingen of vernieuwingen in de dorpsrand, maar ook in de bestaande dorpsranden dient rekening gehouden worden met de volgende punten:

- creëren van door- en vergezichten en een open dorpsrand waarbij nieuwe woningbouw gericht is op het landschap;
- aansluiten op de karakteristieken van het landschap en rekening houdend met kleur en vormgeving van gebiedseigen bebouwingen;
- zowel in het dorp als daarbuiten gebruik maken van gebiedseigen en landschappelijke beplantingen;
- een plek geven aan waardevolle elementen, lijnen en structuren vanuit landschap en cultuurhistorie.

### 3.4 Ecologisch groenbeheer

Ecologisch groenbeheer richt zich op het behoud en ontstaan van een zo groot mogelijke natuurlijke soortenrijkdom die kenmerkend is voor de regio. Hiervoor is het nodig een natuurlijk 'netwerk' te ontwikkelen en het groen natuurlijk te beheren. Ecologisch groenbeheer biedt voor bewoners een meerwaarde door de variatie in beelden, assortiment en belevingswaarde ten opzichte van het meer cultureel, nette groen wat nu in de kern van de dorpen te zien is. Chemische onkruidbestrijding wordt zoveel mogelijk vermeden. De gemeente kiest ervoor om ecologisch groenbeheer een duidelijke plek te geven in het totale groen. Het Groenbeleidsplan Peize (1996) legt accent op ecologisch groenbeheer, dit wordt als basis genomen voor het onderdeel ecologisch

groenbeheer van deze groenvisie. Er wordt in het Groenbeleidsplan Peize ingespeeld op het scheppen van voorwaarden die bepaalde groepen planten en diersoorten (vogels, vleermuizen, amfibieën) stellen. Er worden een aantal basisprincipes gehanteerd die in het ecologisch groenbeheer tot uiting dienen te komen:

- streven naar een natuurlijk structuurnetwerk;
- gebruik van inheemse plantensoorten;
- streven naar continuïteit in het beheer;
- streven naar variatie in het milieu;
- gebruik van ecologisch verantwoorde mechanische hulpmiddelen.

Er zijn twee criteria van belang voor de keuze voor ecologische inrichting en beheer:

- Er moet een verbinding zijn met terreinen met hoge bestaande natuurwaarden, bijvoorbeeld in het buitengebied.
- De terreinen of stroken moeten in samenhang voldoende oppervlakte hebben om de gewenste natuurdoeltypen tot stand te brengen.

Om ecologisch groen een duidelijke plek te geven in de gemeente Noordenveld liggen de geschikte plekken logischerwijs in de jongere woonwijken en bedrijventerreinen die aan de randen van de dorpen liggen. Vooral brede groenstroken, bermen en waterlopen lenen zich uitstekend voor ecologisch groenbeheer.

Hoewel bij goed ontwikkelde natuurlijke terreinen de beheersmaatregelen dikwijls minder intensief zijn, is dat niet de doelstelling (ecologisch beheer moet niet worden verward met weinig beheer). Zeker in de woonomgeving moet rekening worden gehouden met de netheid (bijvoorbeeld opruimen zwerfvuil) en gebruiksmogelijkheden (bijvoorbeeld maaien van speelterreinen en langs paden). De frequentie waarmee maatregelen terugkeren is meestal lager dan in het traditionele beheer, de maatregelen zijn echter arbeidsintensiever (kleinschaliger, andere apparatuur, meerdere werkgangen). Bij een uitgekiend maatregelenpakket hoeft het ecologisch groenbeheer niet duurder te zijn dan het traditioneel beheer.

### 3.5 Rotondes

Overal in Nederland wordt 'de rotonde' ingezet om de verkeersveiligheid te vergroten. Een uitstekend middel om de autobestuurder op veilige manier een kruising te laten passeren. Op veel plekken wordt de rotonde fraai vormgegeven en ingericht, op die manier draagt de rotonde veelal bij aan de aantrekkelijke wegomgeving. Door een opvallende vormgeving of beplanting wordt de veiligheid ook nog eens vergroot. De bestuurder wordt vroegtijdig geattendeerd op een naderende kruising en kan daardoor beter inspelen op verkeer vanuit een andere richting.

Een uitbundige inrichting van de rotonde is echter niet overal op zijn plaats. In deze Groenvisie wordt gestreefd naar onderscheid tussen rotondes in het dorp en in het buitengebied. Maar ook naar een zorgvuldige afweging bij het gebruik van het middel 'rotonde'. Voornamelijk rotondes in het buitengebied vragen een inrichting die te maken heeft met de inrichting van het landschap of om een geheel andere oplossing om de veiligheid te vergroten. De rotonde blijft een technische oplossing. Door de vorm is de rotonde op sommige plaatsen in het buitengebied een 'gebiedsvreemd' element. Denk bijvoorbeeld aan de orthogonale (rechtlijnige) structuur van de Maatschappij van Weldadigheid, hierin doet een rotonde afbreuk aan de sterke landschappelijke structuur.

---

**In het buitengebied zou dus een afweging gemaakt moeten worden tussen de noodzaak van de rotonde en de landschappelijke kwaliteit van de plek.**

---

In onderstaande tabel worden mogelijkheden uiteengezet over de toepassing en inrichting van rotondes.

| Plek van de Rotonde                           | Uitstraling  |
|---|--|
| Oude dorpskern                                | Referend aan oude dorp door gebruik van 'oude' materialen of bomen in gras (landschappelijke beplanting).                        |
| Net buiten de kern (eerste schil, na-oorlogs) | Cultuurlijk, aantrekkelijk door gebruik van kleur.   |
| Jongere woonwijken                            | Natuurlijk, aantrekkelijk door gras met ingezaaide bloemen.  |
| Buitengebied 'besloten'                       | Afspiegeling van de omgeving, door eenvoud in beplanting (landschappelijk). Bijvoorbeeld groepje bomen in gras of klimop.        |
| Buitengebied 'open'                           | Afspiegeling van de omgeving, door eenvoud in beplanting (landschappelijk). Nadruk op behouden openheid, bijvoorbeeld door gras. |

### 3.6 Erfbeplantingen

(bron: "Boerenerven van de vier Noordelijke Provincies" Greet Bierema en Els de Vries)

Het erf speelt, voornamelijk in de kleinere dorpen van Noordenveld, nog een belangrijke rol in het aanzicht van het dorp. Dit geldt zowel voor de esdorpen als voor de dorpen van het veen. De opbouw van de erven van deze twee landschappen verschillen echter wel van elkaar.

Esdorpen kenmerken zich door groepen boerderijen. In de gemeenschap was men op elkaar aangewezen en veel grond was gezamenlijk bezit. Het erf zelf was niet erg groot. De verspreide ligging van de boerderijen en de beplantingen vormden een samenspel met het omringende landschap. Langs de erven lopen soms nog houtwallen, een strakke begrenzing of een formele vorm ontbreekt in de oorspronkelijke erven van het esdorpenlandschap. Later werden aan de voor- of zijkant van de boerderij een siertuin toegevoegd met soorten als rododendron, buxus en haagbeuk of boomgaarden met appel, peer, pruim, kers of noot.

In het later onstane jonge heideontginningslandschap kwamen de erven meer in de openheid te liggen en stonden de boerderijen niet meer in samenhangende groepen. Bomen werden gebruikt als windscherm aan de voorzijde en in de luwte staan sierbeplantingen.

De erven in de veendorpen liggen meer op zichzelf. De boerderijen liggen veelal in linten met de voorkant van de boerderij naar de weg. De erfgransbeplanting loopt over in een perceelrandbeplanting (elzen). Aan de voorkant van de boerderijen staan vaak een aantal monumentale bomen; de voortuin is vaak landschappelijk aangelegd, terwijl de achterkant onbeplant is.

In de kleinere dorpen hebben erven soms nog de oorspronkelijke erfindeling en het karakteristieke aanzicht. Langzamerhand vervaagt dit echter doordat moderne beplantingen en tuinelementen aan het erf worden toegevoegd. Om deze dorpen met hun karakteristieke indeling en beeld te behouden dient aandacht te zijn voor de oorspronkelijke erfbeplantingen en erfopbouw. De gemeente kan bewoners

stimuleren hun erf verantwoord in te richten en te onderhouden door middel van bijdragen in de aanleg en/of beheerkosten. Landschapsbeheer Drente regelt subsidie voor herstel en onderhoud aan erfbeplanting.

